

Pielikums SIA "Zemgales mutes veselības centrs"
2022. gada 17. novembra dalībnieku sapulces lēmumam Nr. 2

SIA "Zemgales mutes veselības centrs"

VIDĒJĀ TERMIŅA DARBĪBAS

STRATĒGIJA

2022.-2024. GADAM

IZMANTOTIE SAĪSINĀJUMI UN TERMINI

ZMVC	SIA "Zemgales mutes veselības centrs"
KPE indekss	Proporcija starpkarioziem zobiem, plombētiem un ekstrahētiem un apskatīto 12 gadus vecu bērnu skaitu
Pacients	Persona, kurai nepieciešama medicīniska palīdzība
Pacienta tiesības	Tiesības, kuras tiek realizētas individuālā un grupveida līmenī, un ir saistītas ar jebkuru medicīnisko iejaukšanos
Medicīniskās palīdzības tehnoloģijas	Veselības Ministrijas apstiprinātās normas, noteikumi un rekomendācijas
Zobārstniecības palīdzība (pakalpojums)	Mutes dobuma tieša apskašu veikšana, konsultācijas, operācijas, manipulācijas, procedūras, izmeklēšanas un pacienta aprūpe
Karies	Zoba cieta audu emaljas un dentīna slimība, kas novērojama sakarā ar zoba krāsas izmaiņu, turpmāku tās atmiēkšķēšanos un struktūras izjukšanu, kuras rezultātā veidojas dobumā veida defekts
Apmeklējums	Zobārstniecības palīdzības apjoma vienība sniegta profilaktiskos un ārstniecības mērķos
Zobārstniecības palīdzības kvalitāte	Tā ir ārsta un pacienta mijiedarbība, kura noteikta materiālā, profesionālās kvalifikācijas un laika robežās, vērsta esošās darbības labvēlīga rezultāta sasniegšanai un radot pacientā apmierinātību par zobārstniecības sistēmu
Tīra peļņa	Ir peļņas daļa, kas paliek uzņēmuma rīcībā pēc UIN un citu nodokļu atskaitīšanas
Kopējais likviditātes koeficients	Raksturo uzņēmuma spēju segt savas īstermiņa saistības
Saistību īpatsvars bilancē	Ir rādītājs, kas rāda aizņemto līdzekļu īpatsvaru kopējā kapitālā
Saistību attiecība pret pašu kapitālu	Raksturo uzņēmuma finansiālo neatkarību no ārējiem aizņēmumiem un attiecību starp saistībām un pašu kapitālu
Riska grupa	Daļa iedzīvotāju, kuri nosacīti apvienoti pēc paaugstinātas slimību, traumu un citiem veselību traucējumu rašanās principiem, kuri varētu būt apvienoti arī ar līdzīgu profesionālās darbības raksturu, viņu sociāliem dzīves apstākļiem, kā arī uzvedības īpatnībām.
Motivācija	Mudinājums darbībai
Pacienta elektroniskā ambulatorā karte	Datu komplekss par pacienta veselības stāvokli un nozīmēto ārstēšanas veidu, kas tiek ievadīts datorā un uzglabāts elektroniski
Sanācijas aptveres rādītāji	Sanēto bērnu skaits un bērnu skaits, kuriem sanācija nav nepieciešama (veselie vai agrāk sanētie) x 100% <hr style="width: 50%; margin-left: 0;"/> Apskatīto skolas vecuma bērnu skaits

SATURS

IEVADS.....	3
ESOŠĀS SITUĀCIJAS ANALĪZE.....	5
NEFINASIĀLO UN FINASIĀLO MĒRĶU IZPILDES ANALĪZE	9
KAPITĀLSABIEDRĪBU IETEKMĒJOŠIE FAKTORI.....	19
KAPITĀLSABIEDRĪBAS ATTĪSTĪBAS REDZĒJUMS.....	20
RISKA ANALĪZE.....	24
KAPITĀLSABIEDRĪBAS VEICAMIE UZDEVUMI NOTEIKTO MĒRĶU SASNIEGŠANAI.....	28

IEVADS

Būt veselam ir viena no cilvēka pamattiesībām. Katra cilvēka individuālā atbildība ir rūpēties par savu veselību un saudzēt to. Īpaša atbildība jāuzņemas par bērniem.

Bauskas mutes veselības centrs darbību uzsāka 1996. gadā un **2007. gadā kļuvis par pašvaldības kapitālsabiedrību "Zemgales mutes veselības centrs"**.

ZMVC pamatkapitāls ir 105 292 EURO. Visas kapitāla daļas (100%) pieder Bauskas novada domei un tā ir kapitāla daļu turētāja.

ZMVC var nodrošināt visu veidu zobārstniecības palīdzību:

- bērnu un pieaugušo zobu ārstēšanu;
- ortodonta konsultācijas ;
- jebkura sarežģītības zobu ekstrakcijas un ambulatorās operācijas;
- zobu implantāciju;
- zobu protezēšanu ar izņemamām un neizņemamām protēzēm;
- zobu higiēnista pakalpojumus;
- rentgenoloģisko izmeklēšanu;

ZMVC Bauskā, Slimnīca s ielā 4 pakalpojumus sniedz darb dienās pēc iepriekšēja pieraksta:

Pirmdienās, trešdienās, piektdienās no plkst. **8:00 līdz plkst. 16:00**

Otrdienās, ceturtdienās no plkst. **10:00 līdz plkst. 18:00**

Zobārstniecības pakalpojumi tiek nodrošināti Bauskas un arī citu novadu iedzīvotājiem.

Darbs Bauskas skolu zobārsta kabinetos notiek mācību gada laikā. Bērniem sniegto zobārstniecības pakalpojumu apjomu nosaka NVD līgumā noteiktās finanšu līdzekļu gada kvotas lielums. Ilgtermiņa plānveida sanācija un profilakse samazina ārstēšanas izdevumus un tādejādi esošo kvotu ietvaros zobārstniecības pakalpojumus saņem lielāks bērnu skaits.

Katru gadu, ZMVC speciālisti strādā mobilajā zobārstniecības kabinetā, braucot uz novada skolām un PII, kurās nav pieejami zobārstniecības pakalpojumi.

SIA “Zemgales mutes veselības centrs” darbību regulē šādi likumi un MK noteikumi:

1. Darba likums.
2. Valsts un pašvaldību institūciju amatpersonu un darbinieku atlīdzības likums.
3. Fizisko personu datu apstrādes likums.
4. Pacientu tiesību likums.
5. Ārstniecības likums.
6. Epidemioloģiskās drošības likums
7. MK noteikumi ”Profesiju klasifikatoru, profesijas atbilstošiem pamatuzdevumiem un klasifikācijas pamatprasībām”
8. MK noteikumi “Higiēniskā un pretepidēmiskā režīma pamatprasības ārstniecības iestādē”
9. MK noteikumi “Dezinfekcijas, dezinfekcijas un deratizācijas noteikumi” Nr.618 – spēkā no 06.07.2010. ;
10. MK noteikumi “Noteikumi par obligātajām prasībām ārstniecības iestādēm un to struktūrvienībām” Nr.60 .
11. Noslēgtie sadarbības līgumi ar Nacionālo veselības dienestu par veselības aprūpes pakalpojumi sniegšanu un apmaksu.
12. Veselības aprūpes pakalpojumu organizēšanas un samaksas kārtība (MK noteikumi Nr.555);

1. ESOŠĀS SITUĀCIJAS ANALĪZE

ZMVC efektīvai pārvaldīšanai ir svarīgi gūt pilnu priekšstatu par paveikto darbu iepriekšējos gados un par finansiālo stāvokli.

Personāls

Visam medicīnas personālam – ārstiem, zobārstniecības māsām, zobu higiēnistiem ir sertifikāti. Sertifikātu derīguma termiņš ir pieci gadi.

Lai saņemtu sertifikātu, nepieciešams apmeklēt lekcijas, praktiskos seminārus, izstādes utt. Medicīnas darbiniekam piešķir punktus par lekciju, praktisko nodarbību apmeklējumu. Piecu gadu laikā ir “jāsavāc” ārstiem 250 punkti, bet zobārstniecības māsām, zobu higiēnistiem 150 punkti.

Pateiz ZMVC nodarbināti 15 darbinieki

ZMVC pakalpojumus sniedz sertificēti specialisti: četri zobārsti, ortodonts un divi zobu higiēnisti.

Pēdējo gadu problēma ir jaunu zobārstu trūkums reģionos un nevēlēšanās sniegt valsts apmaksātos pakalpojumus.

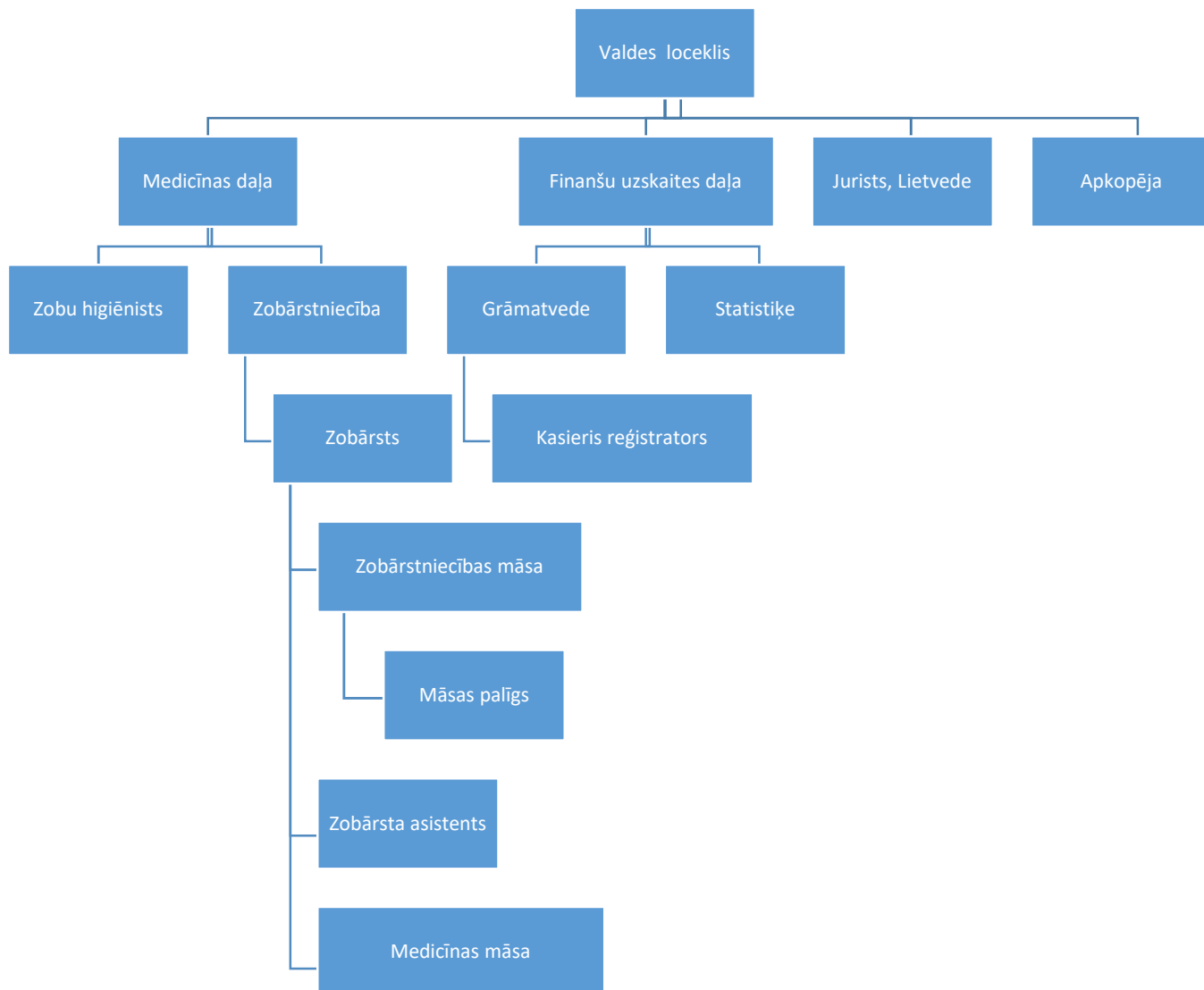
Darbs ar bērniem prasa pacietību, ilgāku laiku bet darba samaksa ir mazāka kā sniedzot maksas pakalpojumus.

Medicīnas personāla novecošanās aktuāla arī ZMVC.

ZMVC slēdz darba līgumus ar Bauskā dzīvojošiem un savās privātprakses strādājošiem specialistiem. Piesaistītie specialisti palīdz nodrošināt pakalpojumus mācību gada laikā skolu zobārsta kabinetos.

SIA „ZEMGALES MUTES VESELĪBAS CENTRS”

STRUKTŪRAS SHĒMA



Finansējuma avoti:

- Maksas pakalpojumi. Pacients kasē maksā skaidrā naudā . Bezskaidrā naudā apmaksu veic apdrošināšanas kompānijas un iestādes, ar kurām noslēgtas līgumsaistības;
- Līdzekļi, kurus pārskaita Nacionālais veselības dienests par bērnu līdz 18 gadu vecuma ārstēšanu, kā arī līdzekļi par zobu ārstēšanu ar Černobiļas avārijas seku likvidatoriem
- Saskaņā ar 2013.gada 17.decembra MK noteikumiem Nr.1529 “Veselības aprūpes organizēšana un finansēšanas kārtība “NVD apmaksā:
 - zobārstniecības pakalpojumus bērniem līdz 18 gadu vecumam (punkts 4.1.1);
ortodonta konsultāciju bērniem un ortodontisko ārstēšanu iedzimtu sejas-žokļu šķautņu gadījumā personām vecumā līdz 22 gadiem (punkts 4.1.2.);
 - zobārstniecības palīdzību patvēruma meklētājiem akuto gadījumā (punkts 4.1.3.);
 - zobu ārstēšanu Černobiļas atomelektrostacijas avāriju seku likvidēšanas dalībniekiem un Černobiļas atomelektrostacijas avārijas rezultātā cietušo personu sociālās aizsardzības likuma 14.pants pakalpojumiem sedz 50%, bet izdevumus par zobu protezēšanu ar izņemamām plastmasas protēzēm – pilnā apmērā (punkts .1.4.);
 - bērniem apmeklējot zobu higiēnistu – vienu reizi gadā, izņemot 7, 11 un 12 gadus vecus bērnus – divas raizes gadā (punkts 1.6.2. un 1.7.2.) – profilaktisko apskāšu programma.

Saskaņā ar 2013.gada 14.decembra MK noteikumu Nr.1529 “Veselības aprūpes organizēšanas un finansēšanas kārtība” 01.07.2018. izmaiņām apstiprināta plombēšanas materiāla “sudraba amalgama” izmantošanas kārtība.

2017. gada 17.maijā stājās spēkā Eiropas Parlamenta un Padomes Regula (ES) 20H/852 par dzīvsudraba izmantošanu zobārstniecībā. No 2018.gada 1.jūlija nedrīkst izmantot sudraba amalgamu piena zobu plombēšanai un NVD neapmaksā plombēšanu ar sudraba amalgamu.

Finanšu rādītāju dinamika:

Zobārstniecības pakalpojumu ieņēmumi no 2019.gada līdz 2021.gadam (eur)

	2019.gads	2020.gads	2021.gads
Valsts apmaksātie zobārstniecības pakalpojumu	149656	141088	163910
Maksas zobārstniecības pakalpojumi	171705	173782	127709

Pakalpojuma apjoms

ZMVC noslēgti līgumi ar:

- 1) Nacionālo veselības dienestu - palīdzības sniegšanai bērniem līdz 18 g.v. un Černobiļas AES avārijas likvidatoriem
- 2) *Apdrošināšanas kompānijām:*
 - “ERGO Life Insurance” SE Latvijas filiāle
 - AAS “BALTA”
 - “BTA Insurance Company”

Apmeklējumu skaits:

<i>Gads</i>	<i>Kopējs apmeklējumu skaits</i>	<i>No tiem bērni vecumā līdz 18 gadiem</i>
2019.	8311	6281 (75%)
2020.	7256	4784 (65.93%)
2021.	6415	4435 (69%)

Profilaktiskais darbs

Divas zobu higiēnistes veic pacientu pieņemšanu:

- ZMVC kabinetā Slinīcas ielā 4;
- Skolu zobārsta kabinetos,
- mobilajā zobārsta kabinetā .

Zobu higiēnistes noņem zobu aplikumu, virssmaganu zobakmeni, kā arī apmāca pareiziem zobu tīrīšanas noteikumiem, informē par pareizu uztura lietošanas nozīmi, par mutes dobuma higiēnas līdzekļiem (zobu diegi, pastas, zobu tīrāmie kociņi, birstes u.c), par smēķēšanas un alkohola kaitīgumu.

2. Nefinansiālo un finansiālo mērķu izpildes analīze laika periodā no 2019. – 2021. gadiem

<i>Nr.p. k.</i>	<i>Uzdevums</i>	<i>Veicamie pasākumi</i>	<i>Sasniedzamie rādītāji</i>	<i>Izpilde 2021.gadā</i>	<i>Uzskaites dati/ informācija, rādītāja aprēķins</i>	<i>Attiecīgie bāzes rādītāji (2019gads,2020gads)</i>	<i>Paskaidrojums par plāna izpildes novirzēm, rādītāju izmaiņām pret iepriekšējā gada attiecīgo periodu</i>
<i>1</i>	<i>2</i>	<i>3</i>	<i>4</i>	<i>5</i>	<i>6</i>	<i>7</i>	<i>8</i>
1.	<i>Mērķis – nodrošināt kvalitatīvu zobārstniecības pakalpojumu attīstību, pamatojoties uz efektīvu valsts un uzņēmuma finanšu līdzekļu pārvaldīšanu:</i>						
1.1	Sniegt pieejamu mutes dobuma veselības aprūpi	Zobārstniecības pakalpojumi tiek nodrošināti Slimnīcas ielā 4 : Pirmdienās Trešdienās Piektdienās no8.00 līdz16.00 Otrdienās Ceturtdienās no 10.00 līdz 18.00 Skolu kabineti darba laiks no8.00 līdz14.00 mācību gada laikā		Apmeklējumu skaits Slimnīcas ielā 4 pieaugušie 1980 Kopējais bērnu apmeklējums- 4435 69% sastāda bērnu apmeklējums Slimnīcas ielā 4	Veidlapa Nr.038/u-bērnu zobārstniecības aprūpes kontrolsaraksts. Ambulatorā pacienta talons zobārstniecībā veidlapa Nr.024/u zob. Zobārsta un zobu higiēnista darba uzskaites veidlapas ZMVC Nr.1 un Nr.2	Apmeklējumu skaits Slimnīcas ielā 4 pieaugušie- 2019.gadā 2030 2020.gadā 2472 Kopējais bērnu apmeklējums 2019.gadā 6281 75% sastāda bērnu apmeklējums 2020.gadā 4784 65.93% sastāda bērnu apmeklējums Slimnīcas ielā 4	Pieņemto pacientu daudzums un gaidīšanas laiks uz pakalpojumu saņemšanu saistīts ar strādājošo ārstu un higiēnistu skaitu. Pieņemto bērnu skaitu nosaka NVD piešķirtās naudas līdzekļu kvotas lielums gadam. ZMVC 5 zobārsti un 2 zobu higiēniste strādā nepilnu darba nedēļu un nepilnu darba dienu saskaņā arDL134p(2) 2020.un 2021gadā

				<p>Gaidīšanas rinda: Zobārsts vidēji 21 diena</p> <p>Zobu higiēnists vidēji 14 dienas</p> <p>Ortodonts Vidēji 120 dienas</p>		<p>Gaidīšanas rinda Zobārsts Vidēji 21 diena</p> <p>Zobu higiēnists Vidēji 14 dienas</p> <p>Ortodonts 2019.gadā 90 dienas 2020.gadā 138 dienas</p>	<p>darbs skolu kabinetos bija ierobežots. Covid-19 karantīnas laikā un attālināto mācību laikā</p> <p>2020.gadā ortodonts strādāja 1 reizi mēnesī (2019.gadā 2 reizes mēnesī) tādēļ pieraksta laiks garāks. 2021. gadā ortodonts strādāja 1X trīs mēnešos.</p>
	Zobārstniecības pakalpojumu sniegšana aprīkotā kabinetā invalīdu pieņemšanai.	<p>Pieprasījuma gadījumā zobārstniecības palīdzības sniegšana 100% apmērā tiek nodrošināta:</p> <p>1.Slimnīcas ielā 4- (4 darba vietas)</p> <p>2.Dārza ielā 9- skolas kabinets ar vienu zobārsta darba vietu</p>		<p>Pieņemti pacienti ar funkcionāliem traucējumiem 10</p> <p>Sniegta palīdzība 1 gulošam pansionāta "Derpele" Bauskas filiāles iemītniekam.</p>		<p>Pieņemti pacienti: *.ar funkcionāliem traucējumiem. 2019.gadā 16 2020.gadā 11 *sniegta palīdzība gulošiem pansionāta "Derpele" Bauskas filiāles iemītniekam 2019.gadā 1 2020.gadā 1</p>	<p>Visi pacienti ar funkcionālajiem traucējumiem tika pieņemti pieraksta dienā un palīdzība sniegta pilnā apjomā.</p>

	Zobārstniecības pakalpojumu sniegšana riska grupām	Līgumi ar pašvaldības sociālo dienestu	Nav	Nav	Nav	Nav	Bauskas novada sociālās palīdzības nolikumā nav atbalsta zobārstniecības palīdzības pakalpojumu saņemšanai.
1.2	Pārorientēt zobārstniecības sistēmu no ārstnieciskās uz profilaktisko vecāka gadagājuma pacientiem	Vecāka gadagājuma pacientu pārliecināšana par dabīgo zobu saglabāšanas iespējamību	Samazinās vecākā gadagājuma pacientu skaitu kuriem ir maz vai vispār nav dabīgo zobu. Iedzīvotāji ir motivēti apmeklēt zobārstu un zobu higiēnistu	Zobu protezēšanas pakalpojumi sniegti 51 pacientam Zobu higiēnista apmeklējumu skaits 440		Zobu protezēšanas Pakalpojumi sniegti 2019.gadā 105 pacientiem 2020.gadā 103 pacientiem Zobu higiēnista apmeklējumu skaits 2019.gadā 415 2020.gadā 398	Zobu higiēnista darba laiks mācību gada laikā tika noteikts lielāks skolu zobārstniecības kabinetos un mobilajā zobārstniecības autobusā . Pieaugušo pieņemšana tika organizēta divas reizes nedēļā 2020.gadā marta un aprīļa mēnešos zobu higiēnista darbs COVID19karantīnas laikā tika aizliegts un nenotika
1.3	Piesaistīt jaunus kvalificētus specialistus	RSU Stomatoloģijas institūta studentu piesaiste prakses	2 jaunie ārsti	2021.gadā praksē nepieteicās neviens students	Sadarbības līgums Nr.4823/2017/0506 ar Rīgas Stradiņa Universitāti par Zobārstniecības fakultātes studiju	2019. un 2020. gadā praksē nepieteicās neviens students	Prakses 4.kursa studentiem nav obligātas. 2020un2021.gada COVID-19 epidēmija

		iziešanā			programmas “Zobārstniecība” mācību prakses organizēšanā uz 4 gadiem.		mainīja studentu apmācības programmas norisi.
2.	MĒRĶIS <i>uzlabot zobu kariesa rādītājus bērniem 6 un 12 gadu vecumā</i>						
2.1	Veselība sveicināšanas pasākumu īstenošana veselības aprūpes jomās	Zobu higiēnistu darbs, kurš saisīts ar stomatoloģisko slimību profilaksi – pārrunas par veselīgu uzturu, pareizu un regulāru zobu tīrīšanu	Zobu kariesa intensitātes un izplatīšanās samazināšana.	Bērni tika ārstēti plānveidā : Bauskas 2. vidusskolā Aptvere - 45 %	Statistiskā veidlapa”Skolēnu plānveida sanācijas rezultāti”.	Bērni tika ārstēti plānveidā : Bauskas 2. vidusskolā aptvere 2019.gadā - 63.05% 2020.gadā 45%	Lielākā daļa audzēkņu Bauskas Valsts ģimnāzijas un 2.vidusskolas 11 un 12 klasēs ir sasnieguši 18.gadus.
2.2.	Bērnu un mutes dobuma plānveida sanācija	Plānveida profilaktiskā darba organizēšanu – mutes dobuma sanācija.	Veicot skolēnu plānveida sanācijas darbu, NVD iedalīta finansējuma ietvaros, panākt ka 60%.bērnu sešu gadu vecumā nav kariesa. 12 gadīgiem KPE nav lielāks par 3	Bauskas Valsts ģimnāzija aptvere – 48 % .Bauskas Pamatskolā aptvere – 38 % KPE 6 gadu vecumā -0.192 KPE 12 gadu vecumā -2.866 2021.gada marta mēnesī zobārsti un	KPE rādītājs – kariozo zobu + plombētie zobi + ekstrahētie zobu summa : apskatīto bērnu skaitu	Bauskas Valsts ģimnāzija aptvere– 2019.gadā 56.82% 2020.gadā 48% Bauskas pamatskola – aptvere 2019 gadā 54.76% 2020 gadā 42% KPE 6gadu vecumā 2019.gadā - 0.01 2020.gadā 0.00 KPE 12gadu vecumā - 2019.gadā 2.95 2020.gadā 2.68	Skolu kabinetos darba laiku 2020 un 2021.gadā ierobežoja COVID-19 epidēmijas laikā noteiktā karantīna un skolēnu tālmācība. Karies intensitātes rādītāja (KPE) samazināšanā nozīme ir profilaksei un plānveida sanācijai. Tam ir jābūt kolektīvam ilgtermiņa sistemātiskam darbam kur līdzdarbojas

				<p>zobu higiēnisti strādāja mobilajā zobārstniecības autobusā Vecsaules un Pilsrundāles PII Apmeklējumu skaits--- 207</p>		<p>2019. gada novembrī tika organizēta plānveida zobu sanācija un higiēnista apmeklējums ZMVC Slimnīcas ielā4 <i>Pamūšas speciālās pamatskolas audzēkņiem.</i> Zobārsti un zobu higiēnisti strādāja mobilajā zobārstniecības autobusā *2019.gadamajā Griķu, Vecsaules, Mežgaļu pamatskolās Apmeklējumus- 241 *2020.gadā janvārī Mežotnes un Vecsaules skolās Apmeklējums - 283</p>	<p>zobārsts, zobu higiēnists, pedagogi, vecāki, PII audzinātājas.</p> <p>KPE indekss bērniem 12 .gadu vecumā ir mazāks par 3 trīs gadus pēc kārtas. Ir sasniegts viens no uzstādītajiem mērķiem.</p>
3.	<p>Mērķis – pilnveidot ZMVC infrastruktūru un materiāltehnisko bāzi:</p>						

3.1.	Uzlabot ZMVC zobārstniecības infrastruktūru	Jaunas zobārstniecības iekārtas iegāde			<p>SIA DMLBirojs Rēķins03.06.2019 Nr.DML19/133 681EUR</p> <p>SIA DML Birojs Rēķins18.032019 DML19/099 866EUR</p> <p>SIA CUNAMIWEB Rēķins23.04.2019 ZMVC/WEB 1815EUR</p> <p>SIA ALTEX Pavadzīme Nr. ALTEX 0392/2020 25.05.2020 3110EUR</p>	<p>2019.gadā</p> <p>1.Dators R7</p> <p>2. Portatīvais dators LENOVO256GB</p> <p>3.Web sistēma Elektroniskā bērnu uzskaites klīniskā karte zobārstniecībā</p> <p>2020.gadā</p> <p>Rentgens MYRAY RX DCEXIDENT Ar bezvadu pulti</p>	<p>Programma atvieglo statistisko atskaišu datu iegūvi. Tiek iegūta precīza informācija par veikto katrā darba vietā un aprēķināts KPE indekss</p> <p>Nomainīta 2020.gadā norakstītā zobārstniecības RTG aparatūra</p>
3.2	Uzlabot materiāli tehnisko bāzi	Kvalitatīvu materiālu un nepieciešamā aprīkojuma iegāde					<p>2020un2021.gadā COVID-19 epidēmijas laikā lielāki līdzekļi tika novirzīti darbinieku individuālo aizsardzības līdzekļu un dezinfekcijas līdzekļu iegādei.</p>

4.	<i>Mērķis – nodrošināt komunikāciju ar sabiedrību atgriezeniskās saites aspektā:</i>						
4.1.	Informēt sabiedrību par riska faktoru rašanos sakarā ar mutes dobuma slimībām	Izstrādāt instrukciju pacientiem "Kā izturēties pēc zoba ekstrakcijas" un to izsniegt katram pēc ķirurģiskas manipulācijas	1 instrukcija	Instrukcija izstrādāta			
		Izstrādāt informatīvu instrukciju par zobu endodontisko ārstēšanu. Individuālo pārrunu organizēšana ar bērniem un	1 instrukcija	Instrukcija izstrādāta			

		viņu vecākiem par pareizu un regulāru zobu tīrīšanu, pareizu uztura lietošanu					
4.2.	Sniegt atbildes uz iedzīvotāju jautājumiem un ierosinājumiem	Iesniegtas rakstiskas sūdzības	Sūdzību nav	Sūdzību nav	Rakstisko sūdzību reģistrācijas žurnāls	Sūdzību nav	

Kapitālsabiedrības finanšu mērķi un darbības efektivitāti raksturojošie finanšu rādītāji

SIA "Zemgales MVC"

1.tabula

[EUR]

Nr.	Rādītāji	Plāns/Fakts		
		2019. gads	2020. gads	2021. gads
	1	2	3	4
1.	Neto apgrozījums, kopā	300 000 /32 1361	305 000/31 4870	310 000/29 1619
2.	Peļņa pirms nolietojuma, procentiem un nodokļiem (EBITDA)	15 500 /23 240	15 600/20 574	15 700/26 591
3.	Bruto peļņa	4 000 /11560	4 100/9 622	4 200/19446
4.	Peļņa pirms nodokļiem	500/8 233	600/6 388	700/16 349
5.	Neto peļņa	500/8233	600/6 388	700/16 349
6.	Rentabilitātes rādītāji			
	Pašu kapitāla atdeve (ROE) (neto peļņa(zaudējumi)/pašu kapitāls), %	0.5/6.5	0.6/4.8	0.6/11.3
	Aktīvu atdeve (ROA) (neto peļņa(zaudējumi)/aktīvi), %	0.4/6.1	0.5/4.6	0.6/10.8
	Bruto peļņas rentabilitāte (bruto peļņa/neto apgrozījums), %	1.3/3.6	1.3/3.1	1.4/6.7
	Realizācijas rentabilitāte (ROS) (pārskata perioda peļņa/zaudējumi pirms nodokļiem/neto apgrozījums), %	0.2/2.6	0.2/2.0	0.2/5.6
	Neto peļņas rentabilitāte (neto peļņa/neto apgrozījums), %	0.2/2.6	0.2/2.0	0.2/5.6
	EBITDA rentabilitāte (EBITDA/neto apgrozījums), %	5.2/7.2	5.1/6.5	5.1/9.1
7.	Kapitāla struktūra	x	x	x
	Finanšu līdzsvara koeficients (pašu kapitāls/aktīvi), %	93.1/92.9	92.7/94.6	92.3/95.2
	Saistību īpatsvars (saistības/bilances kopsumma), %	6.9/7.1	7.3/5.4	7.7/4.8
8.	Likviditāte			

	Ātrās likviditātes koeficients (apgrozāmie līdzekļi-krājumi /īstermiņa saistības)	7.2/8.5	7.2/13.3	7.2/18.1
	Absolūtās likviditātes koeficients (naudas līdzekļi/ īstermiņa saistības)	6.8/7.2	6.7/11.3	6.8/16.0
9	Valsts budžetā veiktās iemaksas (kopā)	82000/83 392	82000/83 055	82000/75 559
9.1	Valsts sociālās apdrošināšanas iemaksas (darba devēja daļa)	39000/40 164	39000/39 950	39000/35 888
9.2	Citi nodokļi un nodevas	43000/43 228	43000/43 105	43000/39 671
10	Darbinieku skaits	18/19	18/19	18/16

Bilance

SIA "Zemgales MVC"

2.tabula

[EUR]

Nr.	Rādītāji	Plāns/Fakts		
		2019. gads	2020. gads	2021. gads
	1	2	3	4
	Aktīvs			
1.	Ilgtermiņa ieguldījumi	50 000/39 999	45 000/29 103	40 000/18 861
2	Pamatlīdzekļi	50 000/39 999	45 000/29 103	40 000/18 861
3	Apgrozāmie līdzekļi	65 810/95 900	71 400/111 112	77 000/132 876
4	Krājumi	8 310/14 102	10 500/10 964	12 000/408
5	Debitori	3 500/13 099	3 900/14 921	4 000/15 935
6	Naudas līdzekļi	54 000/68 699	57 000/85 227	61 000/116 533
7	Aktīvs kopā	115 810/135 899	116 400/140 215	117 000/151 737
	Pasīvs			
8	Pašu kapitāls	107 810/126 294	107 910/132 682	108 010/144 433
9	Akciju vai daļu kapitāls	105 292/105 292	105 292/105 292	105 292/10 292
10	Rezerves	2 018/2 018	2 018/2 108	2 018/2 018
11	Nesadalītā peļņa	500/18 984	600/25 372	700/37 123
12	Kreditori	7 990/9 605	8 490/7 533	8 990/7 304
13	Īstermiņa kreditori	7 990/9 605	8 490/7 533	8 990/7 304
14	Pasīvs kopā	115 800/135 899	116 400/140 215	117 000/151 737

Peļņas vai zaudējumu aprēķins

SIA "Zemgales MVC"

3.tabula

[EUR]

Nr.	Rādītāji	Plāns/Fakts		
		2019. gads	2020. gads	2021. gads
	1	2	3	4
1.	Neto apgrozījums	300 000/321 361	305 000/314 870	310 000/291 619
2.	Pārdotās produkcijas ražošanas izmaksas	296 000/309 801	300 900/305 248	305 800/272 173
3.	Bruto peļņa vai zaudējumi	4 000/11 560	4 100/9 622	4 200/19 446
4.	Administrācijas izmaksas	3 500/3 066	3 500/3 234	3 500/3 097
5.	Pārējie saimnieciskās darbības ieņēmumi	200/0	200/0	200/0
6.	Pārējās saimnieciskās darbības izmaksas	200/261	200/0	200/0
7.	Peļņa vai zaudējumi pirms nodokļiem	500/8 233	600/6 388	700/16 349
8.	Pārskata perioda peļņa vai zaudējumi pēc nodokļiem (neto peļņa)	500/8 233	600/6 388	700/16 349

Naudas plūsma

SIA "Zemgales MVC"

4.tabula

euro

Nr.	Rādītāji	Plāns/Fakts		
		2019. gads	2020. gads	2021. gads
	1	2	3	4
1.	Naudas līdzekļu atlikums uz gada sākumu	51 000/46 130	54 000/68 699	57 000/85 227
	Ienākošā naudas plusma			
2.	Pamatdarbības ieņēmumi (t.sk. pievienotās vērtības nodoklis)	300 000/320 051	305 000/312 502	310 000/319 731
3.	Kopējie naudas ienākumi	300 000/320051	305 000/312502	310 000/319 731
	Izejošā naudas plusma			
4.	Atlīdzība (t.sk. darba devēja VSAOI)	200 000/210 506	200 000/210 009	202 000/192 299
5.	Preces un pakalpojumi	87 000/81 799	92 000/92 675	94 000/96 126
6.	Pamatlīdzekļu iegāde un citas investīcijas	10 000/5 177	10 000/3 290	10 000/0
7.	Kopējie naudas izdevumi	297 000/297 482	302 000/295 974	306 000/288 425
8.	Naudas līdzekļu pieaugums/samazinājums	3 000/22 569	3 000/16 528	4 000/31 306
9.	Naudas līdzekļu atlikums uz gada beigām	54 000/68 699	57 000/85 227	61 000/116 533

3. KAPITĀLSABIEDRĪBAS DARBĪBU IETEKMĒJOŠIE FAKTORI

ZMVC vājās darba puses:

1. Pakalpojumu gaidīšanas rindas un pakalpojumu klāsta samazināšanās ir ārstu trūkuma dēļ. Ārsti, kuru dzīves vietas nav Bauskas novadā, pārtrauca darba attiecības ar ZMVC un aiziet strādāt privātajos kabinetos tuvāk savaam dzīves vietām. Iemesli:

- zema darba alga salīdzinājumā ar privātajiem kabinetiem;
- nav vēlēšanās strādāt ar maziem bērniem;
- zemie izcenojumi, pēc kuriem Nacionālais Veselības dienests apmaksā sniegtos pakalpojumus bērniem;

Bauskas novadā darbojas pietiekami daudz privāto kabinetu. Tikai piecām privātpraksēm ir līgumi ar NVD par nelielu summu. Radusies situācija nav labvēlīga, jo veidojas rinda pie zobārsta pēc valsts apmaksātiem pakalpojumiem

2. ZMVC nav sertificēta bērnu zobārsta. Stomatoloģijas institūta rezidentūrā budžeta vietu skaits ir neliels.

3. Diemžē Latvijā nav zobārstniecības attīstības valsts stratēģijas. Tas rada grūtības ZMVC stratēģijas mērķu noteikšanā.

4. Strādā daudz vecāka gadagājuma ārsti, kuri jebkurā brīdī var pārtraukt darba attiecības.

ZMVC stiprās darba puses:

1. ZMVC veic plānveida ārstnieciski profilaktisko darbu skolu zobārstniecības kabinetos, lauku skolās un PII mobillajā zobārsta kabinetā.

2. ZMVC ir aprīkoti kabineti, kuros palīdzību sniedz personām ar funkcionālajiem traucējumiem.

3. ZMVC sniedz visu veidu zobārstniecības palīdzību, ieskaitot ambulatorās operācijas un sarežģītas zobu ekstrakcijas.

4. Ir mūsdienīga materiāli tehniskā bāze, ieskaitot ortopantomogrāfu.

5. Stomatoloģiskā institūta studentiem ZMVC ir kā bāze prakses iziešanai.

6. Personāla nopietna higiēnas un pretepidemioloģijas pasākumu ievērošana.

7. Iedzīvotājiem ir pieejama informācija par ZMVC darbību.

8. Stabila finansiāla pozīcija.

9. ZMVC darbiniekiem ir veselības apdrošināšanas polises.

4. KAPITĀLSABIEDRĪBAS ATTĪSTĪBAS REDZĒJUMS

Svarīgākie ZMVC darbības virzieni veselības aprūpē:

1. Zobu kariesa slimību samazinājums. Šis rādītājs tiek novērtēts ar KPE indeksu 12. gadu veciem bērniem. Rādītājs nosaka zobu kariesa intensitāti.

Vispasaules veselības organizācijas klasifikāciju, kariesa intensitāte tiek noteikta sekojošā veidā:

KPE – 0, 0 -1, 1 – ļoti zema

KPE – 1, 2 – 2, 6 – zema

KPE – 2, 7 – 4, 4 – vidēja

KPE – 4, 5 – 6, 5 – augsta

KPE – 6, 6 > - ļoti augsts

KPE rādītājs tiek vērtēts bērniem 12 gadu vecumā.. ZMVC rādītājs tiek uzskatīts par vidēju.

2016. gads- KPE 3.65 2017.gads - KPE 3.26 2018.gads- KPE 3.106

2019. gads- KPE 2.95 2020.gads- KPE 2.68 2021.gads KPE 2.866

ZMVC 2018-2021 stratēģiskais mērķis bija sasniegt KPE 3.0

Diemžēl, Latvijā nav zinātniski pamatotas, efektīvas profilaktiskās programmas.

Valstīs, kurās organizēta profilaktiskā zobārstniecības palīdzība sadarbībā ar privāto zobārstniecības dienestu – KPE rādītājs ir zems. Piemēram: Zviedrijā, Dānijā 2016.gadā KPE rādītājs -12 gadu vecumā ir 0.8 bet Somijā 1.0

Profilaktiskā programma zobārstniecībā paredz:

- masu informācijas līdzekļu izglītojošo programmu;
- skolu izglītojošo programmu;
- fluorsaturošo līdzekļu pielietojumu
(Fluora lakas; fluorsilantus u.c.)

2. Pieejama un savlaicīga aprūpe

Pieejama aprūpe ietver sevī šādus faktoros:

2.1. *Gaidīšanas laiku*

Pacientam ir svarīgi zināt ārsta pieņemšanas laiku, bet ārstam jāpieņem patients norādītā laikā. Pieņemšana var aizkavēties par 30-40 minūtēm, jo pieņemot pirmreizēji pacientu, ārsts nevar zināt paredzamā darba apjomu. Palīdzības sniegšanas laikā iespējami neparedzēti apstākļi. Pacientam jāsniedz informācija par pieņemšanas laika novirzēm.

2.2. Savlaicīgu aprūpi

Plānveida zobārstniecības palīdzības sniegšanas gadījumā vēlams samazināt līdz minimumam ielaisto, kā arī komplikēto gadījumu skaitu. Profilaktiskais darbs palielina vienkāršu klīnisko gadījumu ārstēšanu. Savlaicīgi sniegtie pakalpojumi ir atkarīgi ne tikai no pakalpojuma pieejamības, bet arī no pacienta informētības, motivācijas.

Pieejamie zobārstniecības pakalpojumi:

- Sniedzamā palīdzība akūtu sāpju gadījumos (pulpīts, akūts periodontīts, periostīts, acuts gingivīts, stomatīts, trauma utt.);
- Plānveida sniedzamā palīdzība paaugstājiem (pacientu reģistrators nozīmē pieņemšanas laiku un konkrētu ārstu pacientam. Otrreizējo pieņemšanu nozīmē ārsts).
- Plānveida sniedzamā palīdzība bērniem.

2.3. Finansiāli pieejamu aprūpi

Cilvēki neapmeklē zobārstu un zobu higiēnistu pakalpojumu saņemšanai savas finansiālās situācijas dēļ.

Ir riska grupas:

- personas ar invaliditāti;
- pusmūža cilvēki;
- bezdarbnieki, maznodrošinātie un trūcīgie

ZMVC ir atvērts sadarbībai ar Bauskas novada Sociālo dienestu un pansionātu "Derpele"

3. Uz pierādījumiem balstīta pacienta aprūpe

Uz pierādījumiem balstīta pacienta aprūpe ir saistīta ar zobārstniecības personāla plānošanu, prioritāšu noteikšanu, izmantojot piešķirtos resursus.

Lai novērtētu, vai mutes veselības aprūpe ir atbilstoša, janosaka sasniedzamie mērķi:

- Pacienti saņem zobārstniecības palīdzību atbilstoši Latvijā apstiprinātajām tehnoloģijām;
- Samazināt gadījumus, kad patients ar iepriekšējo problēmu vēršas pie ārsta atkārtoti;
- Pielietot augstas kvalitātes materiālus, ierīces un instrumentus, kā arī pastāvīgi paaugstināt savu teorētisko zināšanu un praktisko iemaņu līmeni, lai mazinātu komplikācijas pēc ārstēšanas;
- Pacientu informē par ārstēšanā izmantojamām metodēm;
- Ievēro pacienta tiesības;

- Palīdzību sniedz atbistoši pacienta finansiālām iespējām;
- Kvalitatīvu pretsāpju līdzekļu izmantošana, lai mazinātu to pacientu skaitu, kuri atsakās no zobārstniecības palīdzības saņemšanai sāpju radīto bailu dēļ;
- Stingra sanitāri higiēnisko normu ievērošana.

Apkopojot situācijas analīzi un ņemot vērā mutes dobuma veselības aprūpes darbību ZMVC noteikusi stratēģijas vīziju, misiju un mērķus 2022.-2024.gadam.

ZMVC misija – sniegt kvalitatīvus zobārstniecības pakalpojumus un nodrošināt to pieejamību, pamatojoties uz efektīvu valsts un uzņēmuma finanšu līdzekļu pārvaldīšanu.

ZMVC vīzija – nepārtraukti pilnveidot savas darbības sasniegumus, ievērot vienlīdzības un līdztiesības principus, nodrošinot augstu darba kvalitāti un kultūru.

ZMVC vērtības – droši un augstas kvalitātes pakalpojumi, individuāla pieeja katram pacientam, precizitāte darbā.

ZMVC stratēģiskie mērķi:

1. Nefinansiālie mērķi:

- Iedzīvotāju veselības atjaunošana un nostiprināšana, viņu dzīves kvalitātes paaugstināšana;
- Stomatoloģisko slimību profilakse un kvalitatīvas un izsmeļošas informācijas sniegšana par mutes dobuma higiēnu un profilaksi

Izskatot misijas formēšanu, ZMVC orientēta uzlabot jau izveidotās dzīves kvalitāti vai paaugstināt dzīves kvalitāti lielākam iedzīvotāju skaitam

Vispasaules zobārstniecības organizācija iesaka organizēt zobārstniecības palīdzības sniegšanu iedzīvotājiem brīdī kad viņi griežas pēc palīdzības.

ZVVC katru mēnesi dokumentē apmeklējuma skaitu.

ZMVC ievieš darbā jaunus zobārstniecības materiālus, instrumentus un zobārstniecības palīdzības sniegšanas veidus.

Lai tiktu realizēti nefinansiālie mērķi ir jāvērtē četri darbības aspekti: tirgus, sociālais, privātais un kvalitatīvais.

Tirgus aspekts ietver sevī velmi sniegt kvalitatīvu zobārstniecības palīdzību iedzīvotājiem neatkarīgi no klīniskās situācijas sarežģītības un būt godīgiem pret pacientiem un konkurentiem.

Sociālais aspekts ietver darbinieku tieksmi sniegt kvalitatīvu zobārstniecības palīdzību visiem pacientiem neatkarīgi no sociālā statusa.

Privātais aspekts – tie ir ZMVC panākumi pašvaldības un iedzīvotāju skatījumā,

Kvalitatīvais aspekts – kvalitatīvais aspekts paredz stomatoloģiskās iejaukšanās drošības nodrošinājumu (aseptikas un antiseptikas noteikumu ievērošana), kā arī paredz un brīdina par ārstēšanas gaitā komplikāciju attīstību, paaugstina iedzīvotāju informētības un

higiēniskās kultūras līmeni, stāsta par mutes dobuma slimību profilaksi un pareizu uztura lietošanu utt.

ZMVC izvirza sev šādus nefinansiālos mērķus:

Mērķi:

1. Nodrošināt kvalitatīvu zobārstniecības pakalpojumu attīstību, pamatojoties uz efektīvu valsts un uzņēmuma finanšu līdzekļu pārvaldīšanu.
2. Pilnveidot zobārstniecības materiāltehnisko bāzi.
3. Nodrošināt infrastruktūras vidēja termiņa attīstību.
4. Nodrošināt komunikāciju ar sabiedrību atgriezeniskās saites aspektā.

2. Finansiālie mērķi:

Finansiālie ZMVC mērķi – tā ir vesela mērķu sistēma:

- ZMVC dzīvotspēja konkurences vidē;
- līdera pozīcijas sasniegšana;
- mutes dobuma veselībā stabilu pozitīvu rādītāju sasniegšana;
- ZMVC izdevumu samazinājums bez kvalitatīvu rādītāju samazinājuma;
- augsta rentabilitātes līmeņa nodrošināšana;
- ZMVC stabila finansiāla stāvokļa saglabāšana;
- peļņas sasniegšana

ZMVC finansiālais mērķis - nodrošināt sekmīgu kapitālsabiedrības finansiālo darbību.

RISKA ANALĪZE

	<i>Uzdevumi risku novēršanai/samazināšanai</i>
1. Ražošanas riski:	
<ul style="list-style-type: none"> • Ražošanas bioloģiskais riska faktors – medicīnas darbinieka un pacienta inficēšanās ar HIV infekciju, tuberkulozi, "B" un "C" hepatītu Riska līmenis – augsts Sekas – lielas Varbūtība - iespējama	Sanitāri higiēniskā režīma stingra ievērošana, rūpīga pacienta analīžu anamnēzes savākšana, darbs cimdos un maskās. Katra pacienta pieņemšanai izmantot tikai sterilos instrumentus
<ul style="list-style-type: none"> • Ārsta un asistenta risks ārstējot slimnieku inficētu ar koronvīrusu Riska līmenis – augsts Sekas – lielas Varbūtība - iespējama	Masku, FFP2, FFP3 klases ar izelpas vārstuli, sejas aizsargmasku un koferdama izmantošana. Sanitāri higiēniskā režīma prasību stingra izpilde
<ul style="list-style-type: none"> • Medicīnas darbinieku ražošanas psihoemocionālā riska tendences "hroniskā noguruma" un "izdegšanas" attīstībai, kura rodas prasību līmeņa un personīgo resursu līmeņa nelīdzsvarotības dēļ Riska līmenis – viduvējs Sekas – viduvējas Varbūtība – bieža	Ikgadējā apmaksājamā atvaļinājuma piešķiršana pēc darbinieka vēlēšanās, bez darba samaksas saglabāšanas atvaļinājumu piešķiršana pēc darbinieka lūguma, veselības apdrošināšana
<ul style="list-style-type: none"> • Nepietiekošs tehniskās bāzes nodrošinājums, neparedzēta s izmaiņas pakalpojuma sniegšanas procesā Riska līmenis – viduvējs Sekas – viduvējas Varbūtība – iespējama	Regulāri pārbaudīt iepirkto materiālu kvalitāti un ievērot optimālus to uzglabāšanas apstākļus, sekot līdz iekārtu tehniskajiem stāvokļiem, laikus novērst to trūkumus un savlaicīgi plānot jaunu pamatlīdzekļu iegādi
<ul style="list-style-type: none"> • Nepilnīga iepirkuma procedūras veikšana, iepirkuma komisijas neprofesionāla darbība, normatīvo aktu nepārziņāšana Riska līmenis – viduvējs Sekas – viduvējas Varbūtība-reta	Pārtraukta iepirkuma procedūra, novēlota līguma slēgšana, pieaicināt zinošus konsultantus
<ul style="list-style-type: none"> • Personāla novecošana, vidējā un jaunākā medicīnas personāla zems prestižs Riska līmenis – viduvējs Sekas – viduvējas Varbūtība – viduvēja	Jaunu darbinieku piesaiste

<ul style="list-style-type: none"> • Personāla nepietiekamība Riska līmenis – augsts Sekas – lielas Varbūtība – gandrīz droša (ārsti)	Iespēju robežās darba algas paaugstināšana atsevišķiem amatiem
<ul style="list-style-type: none"> • Personāla pieredzes trūkums Riska līmenis – viduvējs Sekas – viduvējas Varbūtība – iespējama	Kolēģu konsultatīvā palīdzība, kvalifikācijas paaugstināšanas kursi
<ul style="list-style-type: none"> • Personāla “izdegšana” pārslodzes dēļ un darba veikšanas dažādās darba vietās Riska līmenis – viduvējs Sekas – viduvējas Varbūtība – bieža	Darba algas paaugstināšana, piemaksas
<ul style="list-style-type: none"> • Kļūdu rašanās diagnostikā un ārstēšanā Riska līmenis – augsts Sekas - lielas Varbūtība – iespējama	Darbs ar ārstiem. Ārstu kvalifikācijas paaugstināšana apmeklējot kursus, seminārus utt.
2. Finanšu riski:	
<ul style="list-style-type: none"> • Iedzīvotāju maksātspējas samazināšanās (kopējās sociāli ekonomiskās situācijas pasliktināšanās) Riska līmenis – viduvējs Sekas - viduvējas Varbūtība – iespējama	Veidot finanšu rezerves, sekot līdzi uzņēmuma naudas plūsmai
<ul style="list-style-type: none"> • Valsts finansējuma un kvotu samazinājums – zobārstniecības pakalpojumu sniegšanai bērniem līdz 18 gadu vecumam Riska līmenis – viduvējs Sekas - lielas Varbūtība – iespējama	Savlaicīga informācijas aprīte
<ul style="list-style-type: none"> • Neplānoti izdevumi (soda naudas, tiesvedība) Riska līmenis – viduvējs Sekas - viduvējas Varbūtība – iespējama	Veidot finanšu rezerves
<ul style="list-style-type: none"> • Inflācija, kuras dēļ plānotās izmaksas var būtiski atķirties no reālajām Riska līmenis – viduvējs Sekas - viduvējas Varbūtība-iespējama	Vadības lēmums par turpmāko izmaksu sabalansēšanu un optimizāciju
3. Politiskie riski:	

<ul style="list-style-type: none"> • Likumdošanas izmaiņa s zobārstniecības jomā, nodokļu paaugstināšana Riska līmenis – viduvējs Sekas - lielas Varbūtība – iespējama	Regulāri tikties ar Bauskas novada domes pārstāvjiem un vadību, apmeklēt nozarē nozīmīgus seminārus un informatīvas tikšanās valsts mērogā
4. Sociālie (cilvēciska faktora) riski:	
<ul style="list-style-type: none"> • Kvalificētu speciālistu aizplūšana no uzņēmuma Riska līmenis – augsts Sekas - lielas Varbūtība – iespējama	Paredzēt jebkura darbinieka aizstāšanas iespēju
<ul style="list-style-type: none"> • Pacientu un viņu radnieku neparedzētas rīcības un destruktīvas uzvedības sekas Riska līmenis – viduvējs Sekas - viduvējas Varbūtība – iespējam	Uzturēt labas attiecības ar uzņēmuma darbiniekiem, gan sadarības partneriem
<ul style="list-style-type: none"> • Ķildas, tenkas, apvainojumi un skaudība darbinieku vidū utt. Riska līmenis – viduvējs Sekas - viduvējas Varbūtība – reta	Labvēlīgu darba apstākļu radīšana katram darbiniekam
5. Reputācijas riski:	
<ul style="list-style-type: none"> • Klientu sūdzības, pacientu un viņu piederīgo neapmierinātība. Veidojas negatīva poliklīnikas reputācija Riska līmenis – zems Sekas - nenozīmīgas Varbūtība – reta	Pacientu un viņu piederīgo pieņemšana personīgo jautājumu atrisināšanai, sūdzību un priekšlikumu žurnāla esamība. Lēmumu pieņemšana pamatotām sūdzībām
<ul style="list-style-type: none"> • Darbinieku motivācija zaudēšana, neizpildīti solījumi darbā un tā samaksā Riska līmenis – viduvējs Sekas-viduvējas Varbūtība -iespējama	Nedrīkst izteikt nepamatotus solījumus

Konkurentu analīze

Bauskas novadā ir atvērti un veiksmīgi strādā zobārstniecības kabineti, kuri atrodas Bauskas, Iecavas pilsētās un Vecumniekos.

1. Bērnu ārstēšana. Tikai 5 privātie kabineti Bauskas novada ir slēguši līgumu ar NVD par valsts apmaksātu palīdzības sniegšanu bērniem

(Bauskā 2, Iecavā 2, Vecumniekos 1) Darba apjoms neliels.

2. Bērnu ar stomatofobiju ārstēšana Bauskas novadā nenotiek . Nevienā kabinetā nav iekārtas slāpekļa oksīda pielietošanai.

Nav pamatojuma vērtēt privātos kabinetus kā tirgus konkurentus, jo privāto kabinetu ārsti sniedz zobārstniecības palīdzību un nodrošina pakalpojumu pieejamību. Pacienti paši lemj – kādus un kur pakalpojumus izvēlēties.

Kadru politikas sfērā privātos kabinetus var uzskatīt kā konkurentus jo ārstiem radīti pievilcīgi darba apstākļi – augsta darba alga, brīvs darba režīms. Jaunie ārsti tiecas iekārtoties darbā privātajos kabinetos. Bauskas novadā liela daļa zobārstu strādā nepilnu darba laiku ,jo viņiem ir vairākas darba vietas un ārstiem dzīves vieta nav Bauskas novads.

Lai piesaistītu jaunus specialistus, ZMVC katru gadu uzlabo darba apstākļus un iespēju robežās palielina darba apmaksu, atbalsta par ZMVC līdzekļiem kvalifikācijas kursu apmeklēšanu, nodrošina ar veselības polisēm, savlaicīgi atjauno materiāltechnisko bāzi utt.

6. KAPITĀSABIEDRĪBAS VEICAMIE UZDEVUMI NOTEIKTO MĒRĶU SASNIEGŠANAI

<i>Uzdevumi</i>	<i>Sasniedzamais rezultāts</i>	<i>Rezultatīvais rādītājs perioda sākumā</i>	<i>Rezultatīvais rādītājs perioda beigās</i>	<i>Izpildes termiņš</i>	<i>Nepieciešamie resursi</i>
1. MĒRĶIS – Nodrošināt kvalitatīvu zobārstniecības pakalpojumu attīstību, pamatojoties uz efektīvu valsts un uzņēmuma finanšu līdzekļu pārvaldīšanu					
1.1. Sniegt pieejamu mutes dobuma veselības aprūpi	Zobārstniecības palīdzības nodrošināšana darba dienās Slimnīcas ielā 4 Pirmdienās. Trešdienās Piektdienās no pkst.8.00līdz 16.00 Otrdienās Ceturdienās No plkst.10.00 līdz 18.00	ZMVC gadā vidēji var sniegt pakalpojumus <u>2000</u> iedzīvotājiem	Palielināt zobārstniecības palīdzības pieejamību	2022gads 2023gads 2024.gads	Piesaistīt darbam ZMVC sertificētus specialistus ZMVC finanšu līdzekļi
	Skolu zobārsta kabinetu darba laiks Mācību gada laikā no 8.00 līdz 14.00	Pirmreizējo apmeklējumu skaits gadā 1500	Palīdzība tiek sniegta visiem skolu audzēkņiem ar rakstisku vecāku atļauju Palielināt pirmreizēji pieņemto bērnu skaitu katru gadu .	2022.- 2024.gads	NVD finanšu līdzekļi

	Zobārstniecības palīdzības sniegšana personām ar funkcionālajiem traucējumiem	Vidēji gadā palīdzība tiek sniegta 10 pacientiem. Palīdzība tiek sniegta visiem 100%, kas vēršas pēc tās	Visu veidu zobārstniecības palīdzība tiek sniegta maksimālā apjomā. Palīdzība tiek sniegta visiem 100%, kas vēršas pēc tās	Katru gadu	
	Zobārstniecība s palīdzība mobilajā zobārsta kabinetā	Pēc Bauskas novada domē saskaņota un S PKC apstiprināta iIzbraukumu grafika		Katru gadu	NVD finansējums
	Palīdzības sniegšana bērniem vecākiem par 6 gadiem ar izteiktu stomatofobiju izmantojot metodi ar slāpekļa oksīdu			2023gadā	Valsts un ZMVC finanšu līdzekļi
Uzlabot slimību profilaksi, palielināt bērnu skaitu ar veselīgiem zobiem	Veselības veicināšanas pasākumu īstenošana veselības aprūpes jomās, zobu higiēnistu profilaktiskais darbs	KPE 12.g.v. bērniem – 2021.gadā – 2,866	KPE 12.g.v. bērniem – 2024.gadā – 2,6	2022.-2024.gads	Valsts finanšu līdzekļi

2. MĒRĶIS – Attīstīt kvalitatīvu veselības aprūpes pakalpojumu sniegšanu					
2.1. Ārstniecības personāla profesionālās kompetences un prasmju paaugstināšana	Medicīnas darbinieku regulāra kvalifikācijas paaugstināšana apmeklējot konferences, lekcijas, izstāde un praktiskās nodarbības	Viss medicīniskais personāls ir sertificēts	* Zobārstu * zobu higiēnistu resertifikācija: - 3 zobārstu • Zobārsta asistentu pārreģistrācija: 3 zobārsta asistenti Zobu higiēnistu resertifikācija: – 1	2023. 2024. 2025.	ZMVC un darbinieku finanšu līdzekļi
2.2. Veicināt un atbalstīt darbinieku tālākizglītības iespējas	Darbinieku kompetences un darbības kvalitātes pieaugums	Darbinieku skaits, kas paaugstināja profesionālo kvalifikāciju 6	Darbinieku skaits, kas paaugstināja profesionālo kvalifikāciju 6	2022 2023 2024	ZMVC finanšu līdzekļi

<p>2.3. Piesaistīt jaunu ārstniecības personālu veselības aprūpes pakalpojumu sniegšanā</p>	<p>Jaunu ārstniecības speciālistu skaita palielināšana. Uzlabot zobārstniecības palīdzības pieejamību, samazināt pacientiem paredzamo gaidīšanas laiku</p>	<p>nav</p>	<p>2 zobārsti</p>	<p>2023.g.- 2024.g.</p>	<p>ZMVC finanšu līdzekļi</p>
<p>2.4. Organizēt praktiskās nodarbības Stomatoloģiskā institūta V kursa studentiem uz poliklīnikas bāzes</p>	<p>Uzlabot zobārstniecības palīdzības pieejamību</p>	<p>Noslēgts līgums ar Stomatoloģisko institūtu V kursa studentu prakses iziešanai 2017. – 2021.g. 2018.gadā – 2studentu prakse</p>	<p>Prakses iziešana:</p>	<p>Katru gadu . 2023. 2024.</p>	<p>Kapitālsabiedrības finanšu līdzekļi</p>

3. MĒRĶIS – Pilnveidot zobārstniecības poliklīnikas materiāltehnisko bāzi

3.1. Jaunas medicīniskās iekārtas iegāde	Ārstu darba kvalitātes uzlabošana un maksimāla darba efektivitātes sasniegšana vienā seansā sniedzot pakalpojumus bērniem ar stomatofofiju.		iegādāties slāpekļa oksīda narkozes aparātu	2023	ZMVC finanšu līdzekļi
--	---	--	---	------	-----------------------

7. STRATĒGIJAS ATBALSTA POLITIKA

<i>Stratēģijas mērķis</i>	<i>Rezultatīvais rādītājs</i>	<i>Vērtība bāzes gadā</i>	<i>Sasniedzamā vērtība</i>	<i>Rādītāja noteikšanas metodika, uzraudzības veikšanas biežums</i>
1. mērķis – Nodrošināt kvalitatīvu zobārstniecības pakalpojumu attīstību, pamatojoties uz efektīvu valsts un uzņēmuma finanšu līdzekļu pārvaldīšanu	Rādītājs 1.1. – • Ikgadēji palielināt zobārstniecības palīdzības pieejamību 0.2%	Papildus ikgadēji pieņemt 50 cilvēkus	Palīdzības sniegšana visiem 100% kas griezušies pēc palīdzības	Ikmēneša veidlapas Nr.037/u-88 datu pārbaude sakarā ar pieņemto pacientu skaitu
	• Palīdzības sniegšana personām ar funkcionālajiem traucējumiem	Pieņemšana – <u>10</u> cilvēku katru gadu	Visu veidu zobārstniecības palīdzības sniegšana	Ieraksts žurnālā “Zobārstniecības palīdzība personām ar funkcionālajiem traucējumiem”; mēneša kopsavilkuma rezultāti

2. mērķis – Attīstīt kvalitatīvu aprūpes pakalpojumu sniegšanu	Rādītājs 2.1. – Ārstniecības personāla profesionālās kompetences un prasmju paaugstināšana	Resertifikācijas nokārtošanai nepieciešams ikgadēji nopelnīt: - ārstiem – 50 punktus; - vidējam med. personālam – 30 punktus	Sertificēto ārstniecības personu skaits:	Medicīnas darbinieku ikgadējā kvalifikācijas paaugstināšanas analīze saskaņā ar mācībās saņemtajiem sertifikātiem
	Rādītājs 2.2. – Veicināt un atbalstīt darbinieku tālākizglītības iespējas	Medicīnas personāla kvalifikācijas paaugstināšana	Kvalifikācijas paaugstināšana - seši cilvēki	Kvalifikācijas paaugstināšanas rezultātu rakstveida kopsavilkums
5. mērķis – Nodrošināt komunikāciju ar sabiedrību atgriezeniskās saites aspektā	Rādītājs 5.1. – Sniegt atbildes uz iedzīvotāju sūdzībām	100% sniegtas atbildes uz saņemtajām sūdzībām	100% sniegtas atbildes uz saņemtajām sūdzībām	Lietvedības uzskaites dati.

6. mērķis – Nodrošināt sekmīgu kapitālsabiedrības finansiālo darbību	Rādītājs 6.1. – Kontrolēt naudas līdzekļu plūsmas plāna izpildi	Darbības efektivitātes rādītāji	Uzlaboti darbības efektivitātes rādītāji	Atbilstoši gada pārskata finanšu efektivitātes rādītāju noteikšanas metodikai
	Rādītājs 6.2. - Pilnveidot finanšu vadību, efektīvi un lietderīgi izmantojot kapitālsabiedrības budžeta līdzekļus –			

Kapitālsabiedrības finanšu mērķi un darbības efektivitāti raksturojošie finanšu rādītāji

SIA "Zemgales MVC"

1.tabula
[EUR]

Nr.	Rādītāji	Plāns		
		2022. gads	2023. gads	2024. gads
	1	2	3	4
1.	Neto apgrozījums, kopā	203 375	255 000	250 000
2.	Peļņa pirms nolietojuma, procentiem un nodokļiem (EBITDA)	11 375	15 000	15 500
3.	Bruto peļņa	4 875	8 500	9 000
4.	Peļņa pirms nodokļiem	1 375	5 000	5 500
5.	Neto peļņa	1 375	5 000	5 500
6.	Rentabilitātes rādītāji			
	Pašu kapitāla atdeve (ROE) (neto peļņa(zaudējumi)/pašu kapitāls), %	0.9	3.4	3.6
	Aktīvu atdeve (ROA) (neto peļņa(zaudējumi)/aktīvi), %	0.9	3.4	3.6
	Bruto peļņas rentabilitāte (bruto peļņa/neto apgrozījums), %	2.4	3.3	3.6
	Realizācijas rentabilitāte (ROS) (pārskata perioda peļņa/zaudējumi pirms nodokļiem/neto apgrozījums), %	0.7	2.0	2.2
	Neto peļņas rentabilitāte (neto peļņa/neto apgrozījums), %	0.7	2.0	2.2
	EBITDA rentabilitāte (EBITDA/neto apgrozījums), %	5.6	5.9	6.2
7.	Kapitāla struktūra	x	x	x
	Finanšu līdzsvara koeficients (pašu kapitāls/aktīvi), %	98.9	98.9	99.0
	Saistību īpatsvars (saistības/bilances kopsumma), %	1.1	1.1	1.0
8.	Likviditāte			
	Ātrās likviditātes koeficients (apgrozāmie līdzekļi-krājumi /īstermiņa saistības)	49.1	44.0	35.7
	Absolūtās likviditātes koeficients (naudas līdzekļi/ īstermiņa saistības)	36.3	31.2	22.9
10.	Valsts budžetā veiktās iemaksas (kopā)	78 000	78 000	78 000
10.3.	Valsts sociālās apdrošinašanas iemaksas (darba devēja daļa)	36 000	36 000	36 000
10.4.	Citi nodokļi un nodevas	42 000	42 000	42 000
11.	Darbinieku skaits	17	17	17

Balance

SIA "Zemgales MVC"

2.tabula

euro

Nr.	Rādītāji	Plāns		
		2022. gads	2023. gads	2024. gads
	1	2	3	4
	Aktīvs			
1.	Ilgtermiņa ieguldījumi	30 000	40 000	50 000
2	Pamatlīdzekļi	30 000	40 000	50 000
3	Apgrozāmie līdzekļi	116 875	108 875	103 875
4	Krājumi	40 000	40 000	48 000
5	Debitori	20 000	20 000	20 000
6	Naudas līdzekļi	56 875	48 875	35 875
7	Aktīvs kopā	146 875	148 875	153 875
	Pasīvs			
8	Pašu kapitāls	145 310	147 310	152 310
9	Akciju vai daļu kapitāls	105 292	105 292	105 292
10	Rezerves	2 018	2 018	2 018
11	Nesadalītā peļņa	38 000	40 000	45 000
12	Kreditori	7 690	7 190	7 690
13	Īstermiņa kreditori	1 565	1 565	1 565
14	Pasīvs kopā	146 875	148 875	153 875

Peļņas vai zaudējumu aprēķins

SIA "Zemgales MVC"

3.tabula

[EUR]

Nr.	Rādītāji	Plāns		
		2022. gads	2023. gads	2024. gads
	1	2	3	4
1.	Neto apgrozījums	203 375	255 000	250 000
2.	Pārdotās produkcijas ražošanas izmaksas	198 500	246 500	241 000
3.	Bruto peļņa vai zaudējumi	4 875	8 500	9 000
4.	Administrācijas izmaksas	3 500	3 500	3 500
5.	Pārējie saimnieciskās darbības ieņēmumi	100	100	100
6.	Pārējās saimnieciskās darbības izmaksas	100	100	100
7.	Peļņa vai zaudējumi pirms nodokļiem	1 375	5 000	5 500
8.	Pārskata perioda peļņa vai zaudējumi pēc nodokļiem (neto peļņa)	1 375	5 000	5 500

Naudas plūsma

SIA "Zemgales MVC"

4.tabula

euro

Nr.	Rādītāji	Plāns		
		2022. gads	2023. gads	2024. gads
	1	2	3	4
1.	Naudas līdzekļu atlikums uz gada sākumu	116 500	56 875	48 875
	Ienākošā naudas plusma			
2.	Pamatdarbības ieņēmumi (t.sk. pievienotās vērtības nodoklis)	203 375	255 000	250 000
3.	Kopējie naudas ienākumi	203 375	255 000	250 000
	Izejošā naudas plusma			
4.	Atlīdzība (t.sk. darba devēja VSAOI)	180 000	180 000	180 000
5.	Preces un pakalpojumi	80 000	80 000	80 000
6.	Pamatlīdzekļu iegāde un citas investīcijas	3 000	3 000	3 000
7.	Kopējie naudas izdevumi	263 000	263 000	263 000
8.	Naudas līdzekļu pieaugums/samazinājums	- 59 625	- 8 000	- 13 000
9.	Naudas līdzekļu atlikums uz gada beigām	56 875	48 875	35 875

SIA Zemgales mutes veselības centra

Valdes locekle

Mirdza Lazda

Kapitālsabiedrības finanšu mērķi un darbības efektivitāti raksturojošie finanšu rādītāji

SIA "Zemgales MVC"

1.tabula
euro

Nr.	Rādītāji	Plāns		
		2022. gads	2023. gads	2024. gads
	1	2	3	4
1.	Neto apgrozījums, kopā	225 375	260 000	260 000
2.	Peļņa pirms nolietojuma, procentiem un nodokļiem (EBITDA)	11 375	16 671	22 171
3.	Bruto peļņa	26 875	13 500	19 000
4.	Peļņa pirms nodokļiem	20 475	7 100	12 600
5.	Neto peļņa	20 475	7 100	12 600
6.	Rentabilitātes rādītāji			
	Pašu kapitāla atdeve (ROE) (neto peļņa(zaudējumi)/pašu kapitāls), %	14.1	4.3	8.0
	Aktīvu atdeve (ROA) (neto peļņa(zaudējumi)/aktīvi), %	13.5	4.1	7.8
	Bruto peļņas rentabilitāte (bruto peļņa/neto apgrozījums), %	11.9	5.2	7.3
	Realizācijas rentabilitāte (ROS) (pārskata perioda peļņa/zaudējumi pirms nodokļiem/neto apgrozījums), %	9.1	2.7	4.8
	Neto peļņas rentabilitāte (neto peļņa/neto apgrozījums), %	9.1	2.7	4.8
	EBITDA rentabilitāte (EBITDA/neto apgrozījums), %	5.0	6.4	8.5
7.	Kapitāla struktūra	x	x	x
	Finanšu līdzsvara koeficients (pašu kapitāls/aktīvi), %	95.7	96.5	97.2
	Saistību īpatsvars (saistības/bilances kopsumma), %	4.3	3.5	2.8
8.	Likviditāte			
	Ātrās likviditātes koeficients (apgrozāmie līdzekļi-krājumi /īstermiņa saistības)	19.6	14.5	16.8
	Absolūtās likviditātes koeficients (naudas līdzekļi/ īstermiņa saistības)	18.1	11.1	11.8
10.	Valsts budžetā veiktās iemaksas (kopā)	78 000	78 000	78 000
10.3.	Valsts sociālās apdrošinašanas iemaksas (darba devēja daļa)	36 000	36 000	36 000
10.4.	Citi nodokļi un nodevas	42 000	42 000	42 000
11.	Darbinieku skaits	17	17	17

Balance

SIA "Zemgales MVC"

2.tabula

euro

Nr.	Rādītāji	Plāns		
		2022. gads	2023. gads	2024. gads
	1	2	3	4
	Aktīvs			
1.	Ilgtermiņa ieguldījumi	13 000	55 000	55 000
2	Pamatlīdzekļi	13 000	55 000	55 000
3	Apgrozāmie līdzekļi	138 875	116 310	106 875
4	Krājumi	10 000	29 435	30 000
5	Debitori	10 000	20 000	23 000
6	Naudas līdzekļi	118 875	66 875	53 875
7	Aktīvs kopā	151 875	171 310	161 875
	Pasīvs			
8	Pašu kapitāls	145 310	165 310	157 310
9	Akciju vai daļu kapitāls	105 292	105 292	105 292
10	Rezerves	2 018	2 018	2 018
11	Nesadalītā peļņa	38 000	58 000	50 000
12	Kreditori	6 565	6 000	4 565
13	Īstermiņa kreditori	6 565	6 000	4 565
14	Pasīvs kopā	151 875	171 310	161 875

Peļņas vai zaudējumu aprēķins
SIA "Zemgales MVC"

3.tabula

euro

Nr.	Rādītāji	Plāns		
		2022. gads	2023. gads	2024. gads
	1	2	3	4
1.	Neto apgrozījums	225 375	260 000	260 000
2.	Pārdotās produkcijas ražošanas izmaksas	198 500	246 500	241 000
3.	Bruto peļņa vai zaudējumi	26 875	13 500	19 000
4.	Administrācijas izmaksas	3 500	3 500	3 500
5.	Pārējie saimnieciskās darbības ieņēmumi	100	100	100
6.	Pārējās saimnieciskās darbības izmaksas	3 000	3 000	3 000
7.	Peļņa vai zaudējumi pirms nodokļiem	20 475	7 100	12 600
8.	Pārskata perioda peļņa vai zaudējumi pēc nodokļiem (neto peļņa)	20 475	7 100	12 600

Naudas plūsma
SIA "Zemgales MVC"

4.tabula
euro

Nr.	Rādītāji	Plāns		
		2022. gads	2023. gads	2024. gads
	1	2	3	4
1.	Naudas līdzekļu atlikums uz gada sākumu	156 500	118 875	66 875
	Ienākošā naudas plusma			
2.	Pamatdarbības ieņēmumi (t.sk. pievienotās vērtības nodoklis)	225 375	260 000	260 000
3	Kopējie naudas ienākumi	225 375	260 000	260 000
	Izejošā naudas plusma			
4	Atlīdzība (t.sk. darba devēja VSAOI)	180 000	180 000	180 000
5	Preces un pakalpojumi	80 000	80 000	80 000
6	Pamatlīdzekļu iegāde un citas investīcijas	3 000	52 000	13 000
7	Kopējie naudas izdevumi	263 000	312 000	273 000
8	Naudas līdzekļu pieaugums/samazinājums	- 37 625	- 52 000	- 13 000
9	Naudas līdzekļu atlikums uz gada beigām	118 875	66 875	53 875

SIA "Zemgales mutes veselības centrs" Ieņēmumu un izdevumu budžets 2023.gadam					
Nosaukums	2022. gada operatīvā izpilde (EUR)	2023. gada plāns EUR	Izmaiņas pret 2022. gada operatīvo izpildi EUR	Izmaiņas pret 2022. gada operatīvo izpildi %	Piezīmes, paskaidrojumi būtiskākajām izmaiņām
Ieņēmumi:					
Ieņēmumi no pacientu iemaksām (maksas pakalpojumi)	92 360	95000	2 640	2.86	Atbilstošs
NVD Zemgales nodaļa	164 176	165000	824	0.5	Atbilstošs
Kopā:	256 536	260000	3 464	1.35	
Izdevumi:					
Medikamentu iegāde	20 660	25000	4 340	21.01	Plānots cenu sadārdzinājums
Ārpakalpojumi	19 709	21400	1 691	8.58	Atbilstošs, grūti prognozējams
Darba algas	147 491	150000	2 509	1.7	Atbilstošs
Sociālais nodoklis	33 850	35000	1 150	3.4	Atbilstošs
Pamatlīdzekļu nolietojums un inventāra iegāde	8 536	15000	6 464	75.73	Plānota jaunu iegāde
Pārējie administrācijas un citi izdevumi	4 704	6500	1 796	38.18	Atbilstošs
Kopā:	234 950	252900	17 950	7.64	
Peļņa / Zaudējumi:	21 586	7 100	-14 486	-67.11	Tiek plānotas turpmākās darbības papildus izmaksas, iepriekšējā (2022) gadā strādājām pagaidu telpās, ceram, ka 2023.gadā būsīm savās telpās un palielinotgies pārvākšanās izmaksām lielu peļņu negūsīm